

Katalognummer:  
1355 6

Stamm: ~~Bali~~ Yaka Zaire  
Ort: ~~West~~-Afrika (~~Kamerun~~)  
Kongo-filial

Standort: 68. 1. 11

~~Schrank~~ 17/VIII

Bezeichnung: Hölzerne Scheide, mit Leder überzogen (für ein Schwert)

Masse: L.: 51 cm  
B.: 11 cm

Lit.: Bourgeois: The Art of the Yaka and Sika. Meudon 1974.

Journal: Kat.-nr. 1353-79 für 42 Mark erworben

Schriftverkehr: nicht vorhanden



Zustand: Schwert (vgl. Katalog) fehlt. P 2905 zugeordnet F.B. 1189

Nr. d. Neg.:  
(IV) 88/596,37  
F.B. 1189

Sammler:

Erwerb und Jahr: Ankauf von Agent Niemann, Hannover; 1.XI.1881

Katalognummer:

P 2905  
= 1355 a

Stamm:

Yaka

Ort:

Zentral  
~~West~~ Afrika (Zaire)

Standort:

Schrank 17/X 17/VIII

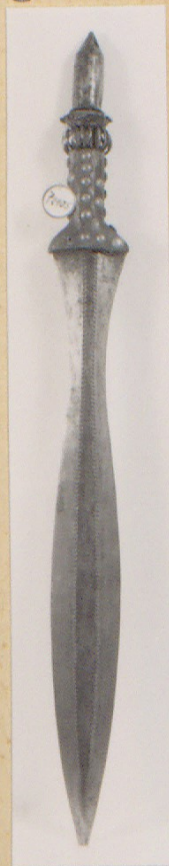
Bezeichnung: Schwert, zweischneidig; Holzgriff mit Lederüberzug, Messingnägeln und Bleibeschlügen.

Masse

L.: 61 cm

B.: 6 cm

Griff: L.: 16,6 cm



Zustand: Eisenkappe am Griff löst sich

Mag. Nr.:  
(IV) 88/48, 19

Sammler:

Die am Griff eingetragene Nr. 8180 a kann nicht stimmen!

Erwerb und Jahr: ?

↓  
doppelt

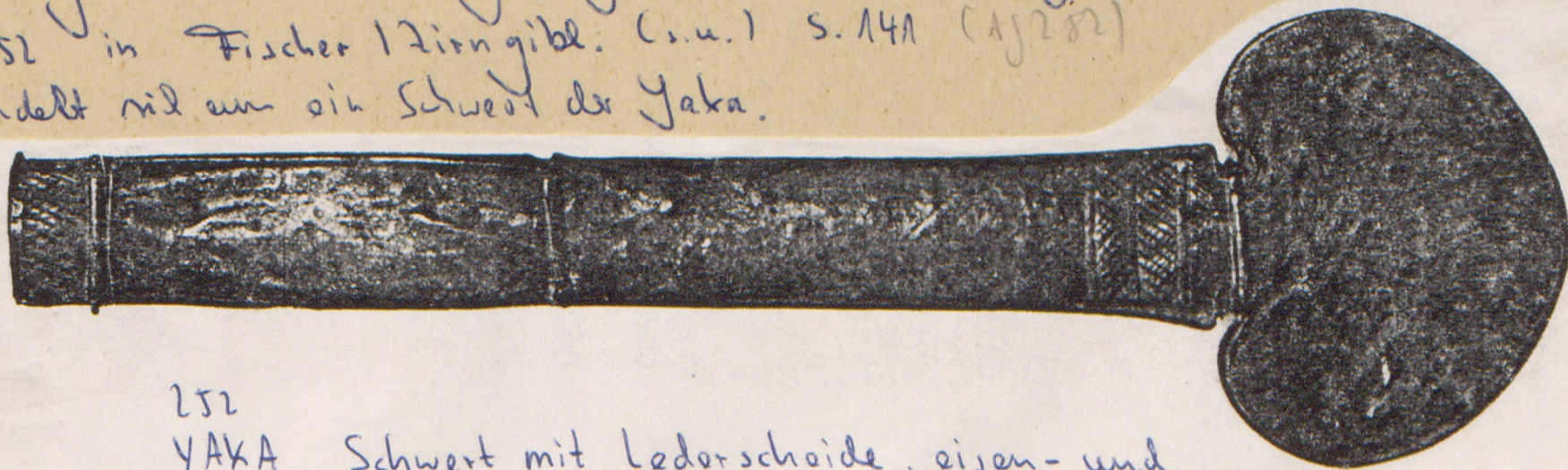
Zugeordnet zu Kat.-Nr. 1355

lt. Katalog sollte vorhanden sein: 'Eisernes Schwert mit Scheide, der Griff und die hölzerne Scheide mit Leder überzogen, verwittert. Nieder-Guinea.'

Das Schwert fehlte, als die Kartikarte (50er-Jahre, Koch) angelegt wurde.

Unter dem P.-Nr. fand sich nur ein Schwert ohne Scheide aus Westafrika, das in die Scheide 1355 paßte. Auf der verwendete Faden (Rotang?) deutete auf die Zusammengehörigkeit hin. Bestätigt wird dies durch die Abb. 252 in Fischer 12 Zingibl. (s.u.) S. 141 (15282)

Es handelt sich um ein Schwert der Yaka.



252

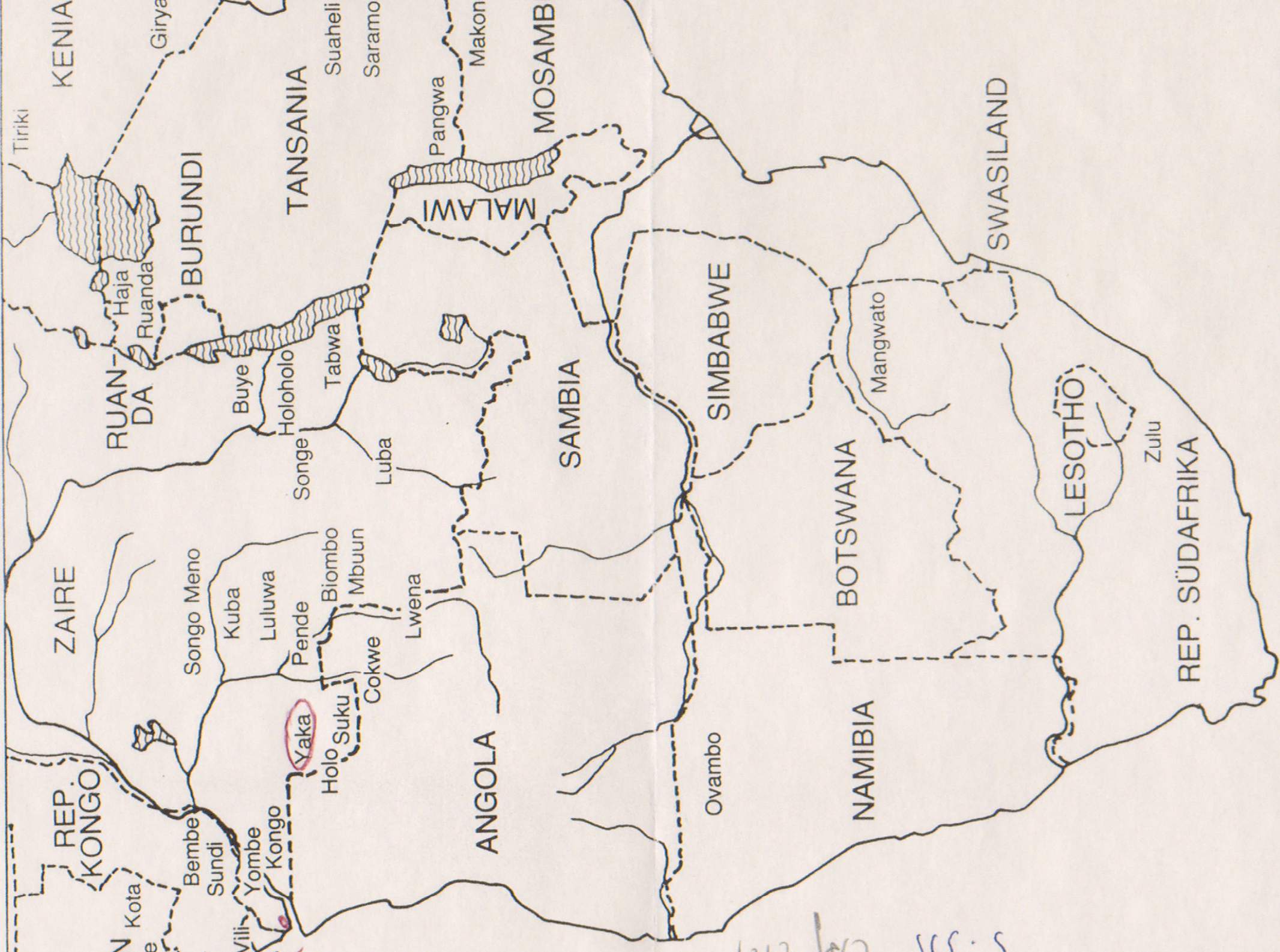
YAKA

62 cm

Schwert mit Lederscheide, eisen- und  
kupferverzierter Holzgriff



S. 141

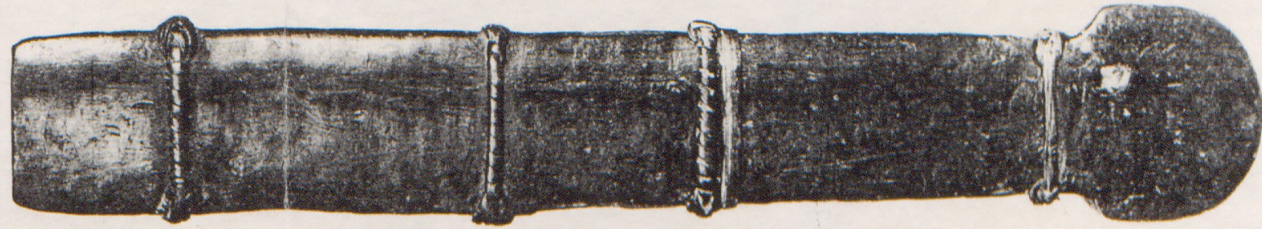


Die Yaka, die den Ruf robuster Krieger genießen, haben eine Schwertform entwickelt, die auf Zweckmäßigkeit zielt. Sie zeigt wenig Schmuck an der Klinge, dafür sind die Griffe aber oft recht kunstvoll gestaltet, mit Leder überzogen und mit Kupferdrähten verziert. Auch die Scheiden sind sehr dekorativ gefertigt. Sie sind mit Leder überzogene Holzscheiden oder einfache Holzscheiden, die mit Rotangschnüren zusammengehalten werden (Abb. 250-252).



250  
YAKA  
60 cm

Schwertmesser mit Holzgriff und Holzscheide  
Short sword with wood hilt and wood sheath



The Yaka, who enjoy the reputation of being robust warriors, have developed distinctly functional swords. There is little decoration on the blades but the hilts are often quite artistically designed, covered with leather and adorned with copper wires. The scabbards can also be quite decorative. The wood scabbards are either plain or are covered with leather and held together by rattan cords (figs. 250-252).



251  
YAKA  
47 cm

Schwertmesser mit Lederscheide,  
Griff mit Leder, Messingblech und Nägel verziert  
Short sword with leather sheath, hilt covered  
with leather, brass sheet metal and nails

